

R-EA-WR-ET-LEG-RO, OEM-R845-LEG-ETH,

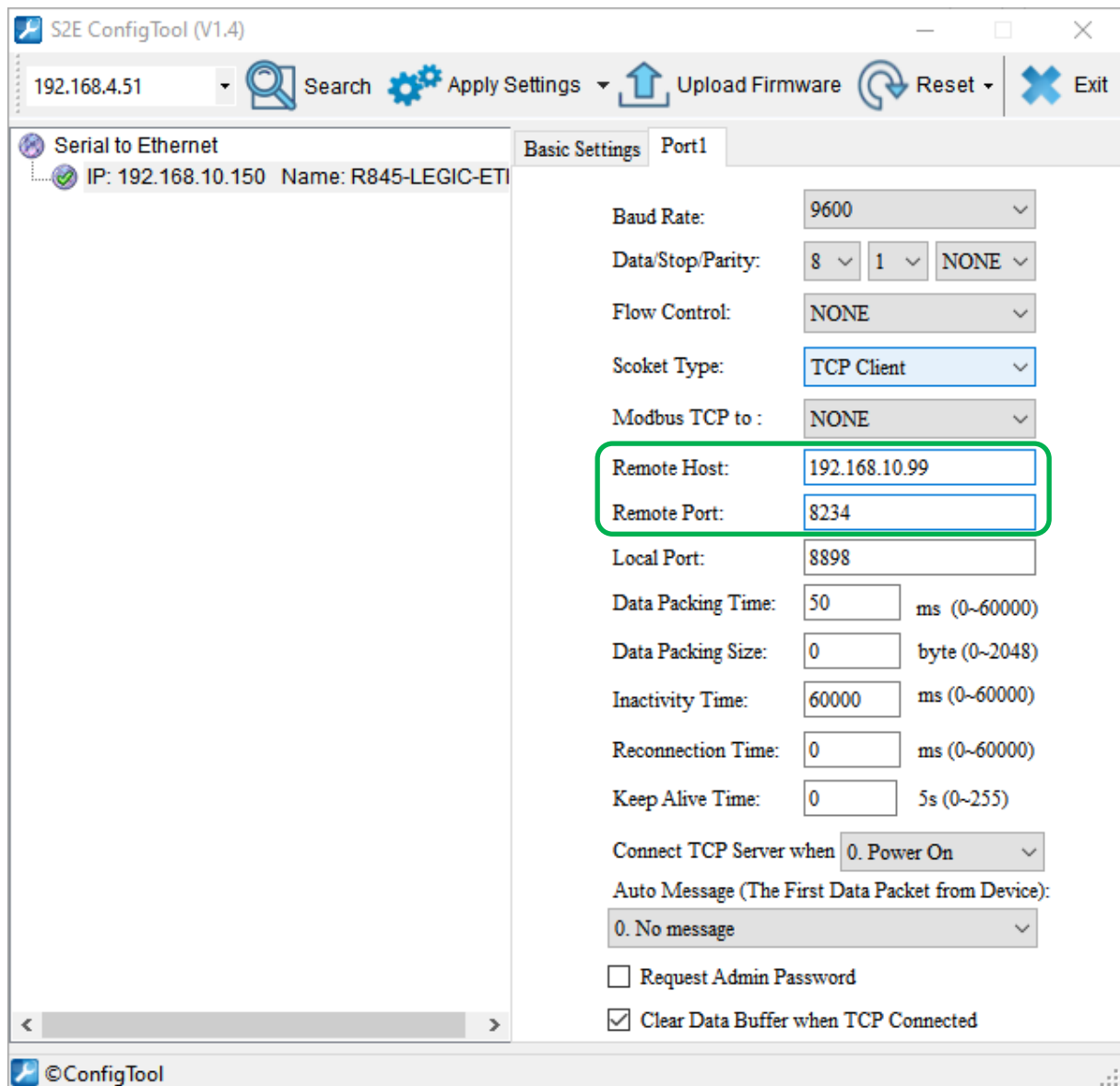
ID ACCESS 1500 Legic

Werkseinstellung

Das Gerät ist mit dem Jumper auf Betrieb mit PoE eingestellt. Wenn ihr Netzwerk PoE bereit stellt, genügt es den Netzwerkstecker anzuschließen und das Gerät nimmt in wenigen Sekunden seinen Betrieb auf.

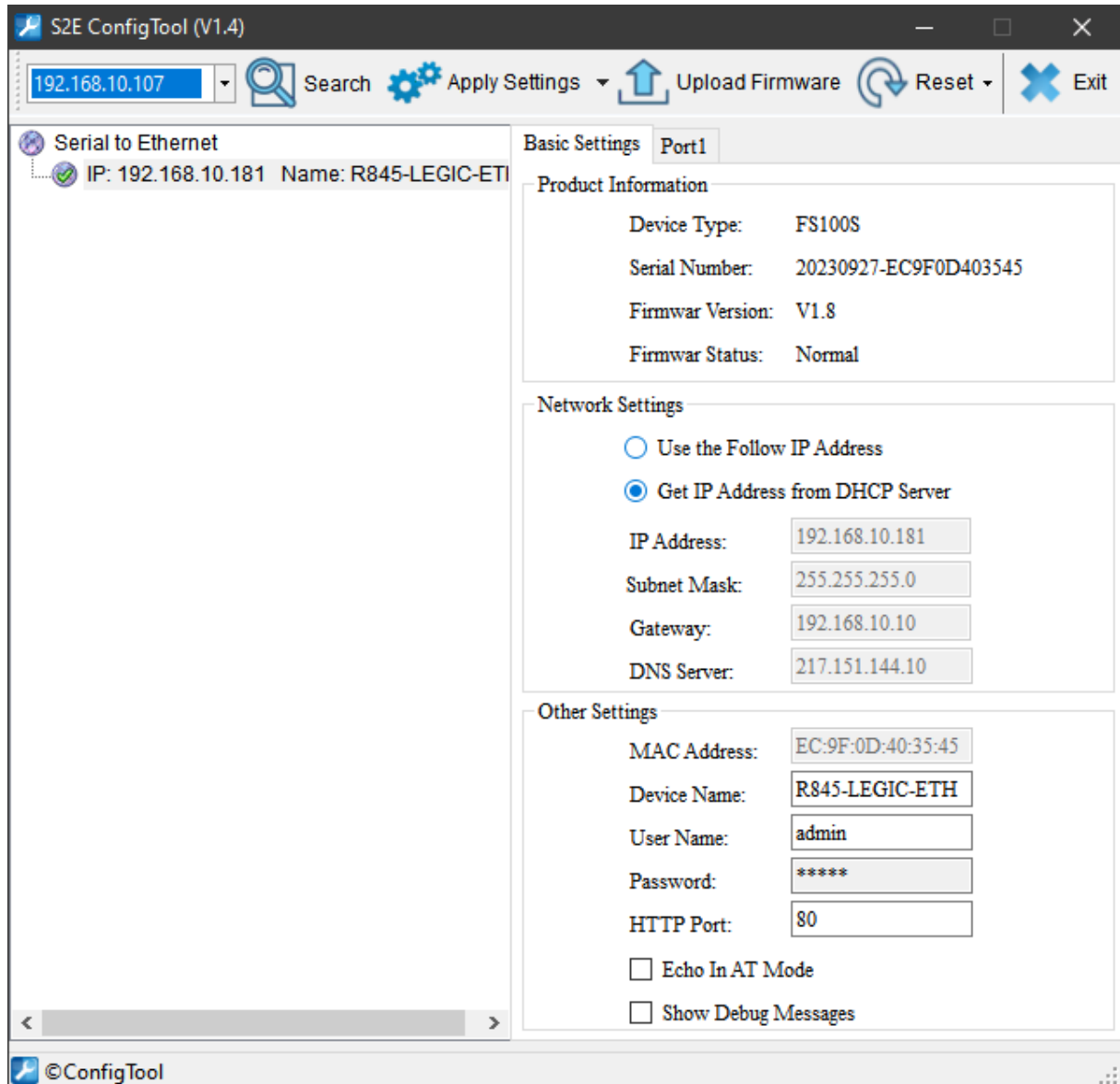
Wichtige Einstellungen für Ihre Anwendung

Das Gerät ist vom Werk aus als TCP-Client eingestellt und stellt selbsttätig nach dem Erfassen einer UID von einem RFID-Datenträger die Verbindung zu einem Server her. Sie müssen also auf jeden Fall die IP-Adresse (Remote Host) und den Port (Remote Port) des Ziel-Servers einstellen.



Gerät auffinden, Netzwerk-Einstellungen

In den meisten Fällen wird das Gerät nach dem Start der Software automatisch gefunden. Falls nicht, wählen Sie bitte links oben die jeweilige Netzwerkkarte aus und klicken dann auf „Search“.



The screenshot shows the S2E ConfigTool (V1.4) interface. On the left, a list of devices is shown with a search bar containing '192.168.10.107'. The selected device is 'R845-LEGIC-ETH' with IP '192.168.10.181'. The main panel displays settings for 'Port1' under 'Basic Settings'. The 'Product Information' section shows: Device Type: FS100S, Serial Number: 20230927-EC9F0D403545, Firmware Version: V1.8, and Firmware Status: Normal. The 'Network Settings' section has two radio buttons: 'Use the Follow IP Address' (unselected) and 'Get IP Address from DHCP Server' (selected). Below these are input fields for IP Address (192.168.10.181), Subnet Mask (255.255.255.0), Gateway (192.168.10.10), and DNS Server (217.151.144.10). The 'Other Settings' section includes input fields for MAC Address (EC:9F:0D:40:35:45), Device Name (R845-LEGIC-ETH), User Name (admin), Password (masked with ****), and HTTP Port (80). There are also checkboxes for 'Echo In AT Mode' and 'Show Debug Messages'.

Das Gerät ist werksseitig auf DHCP eingestellt. Wenn Sie ihm eine feste Netzwerkadresse zuweisen möchten, so können das bei den „Network Settings“ tun. Klicken Sie zunächst auf „Use the Follow IP Address“.

Bei „Other Settings“ können Sie der Weboberfläche einen neuen Benutzernamen (User Name) und ein neues Passwort (Password) geben sowie den Gerätenamen (Device Name) anpassen.

Download

<https://download.idtronic.de> => Ordner „Card Reader“ => Datei „ID ACCESS 1500 SDK.zip“

Direktlink: <https://download.idtronic.de/Card%20Reader/ID%20ACCESS%201500%20Legic%20SDK.zip>

Benutzername: iDTRONICdwnld

Passwort: dwnld\$2017

Copyright © 2024, iDTRONIC GmbH

Die Vervielfältigung, Adaption oder Übersetzung ohne vorherige schriftliche Genehmigung ist untersagt, es sei denn, sie ist nach dem Urheberrecht zulässig. Die in diesem Dokument enthaltenen Informationen können ohne vorherige Ankündigung geändert werden.

Reproduction, adaption or translation without prior written permission is prohibited, except as allowed under copyright laws.

The information contained in this document is subject to change without notice.



R-EA-WR-ET-LEG-RO, OEM-R845-LEG-ETH,

ID ACCESS 1500 Legic

Factory setting

The device is set to operate with PoE using the jumper. If your network provides PoE, simply connect the network plug and the device will start operating in a few seconds.

Important settings for your application

The device is factory-set as a TCP client and automatically establishes a connection to a server after a UID has been captured from an RFID tag. You must therefore always set the IP address (remote host) and the port (remote port) of the target server.

S2E ConfigTool (V1.4)

192.168.4.51 Search Apply Settings Upload Firmware Reset Exit

Serial to Ethernet

IP: 192.168.10.150 Name: R845-LEGIC-ETI

Basic Settings Port1

Baud Rate: 9600

Data/Stop/Parity: 8 1 NONE

Flow Control: NONE

Socket Type: TCP Client

Modbus TCP to : NONE

Remote Host: 192.168.10.99

Remote Port: 8234

Local Port: 8898

Data Packing Time: 50 ms (0~60000)

Data Packing Size: 0 byte (0~2048)

Inactivity Time: 60000 ms (0~60000)

Reconnection Time: 0 ms (0~60000)

Keep Alive Time: 0 5s (0~255)

Connect TCP Server when 0. Power On

Auto Message (The First Data Packet from Device): 0. No message

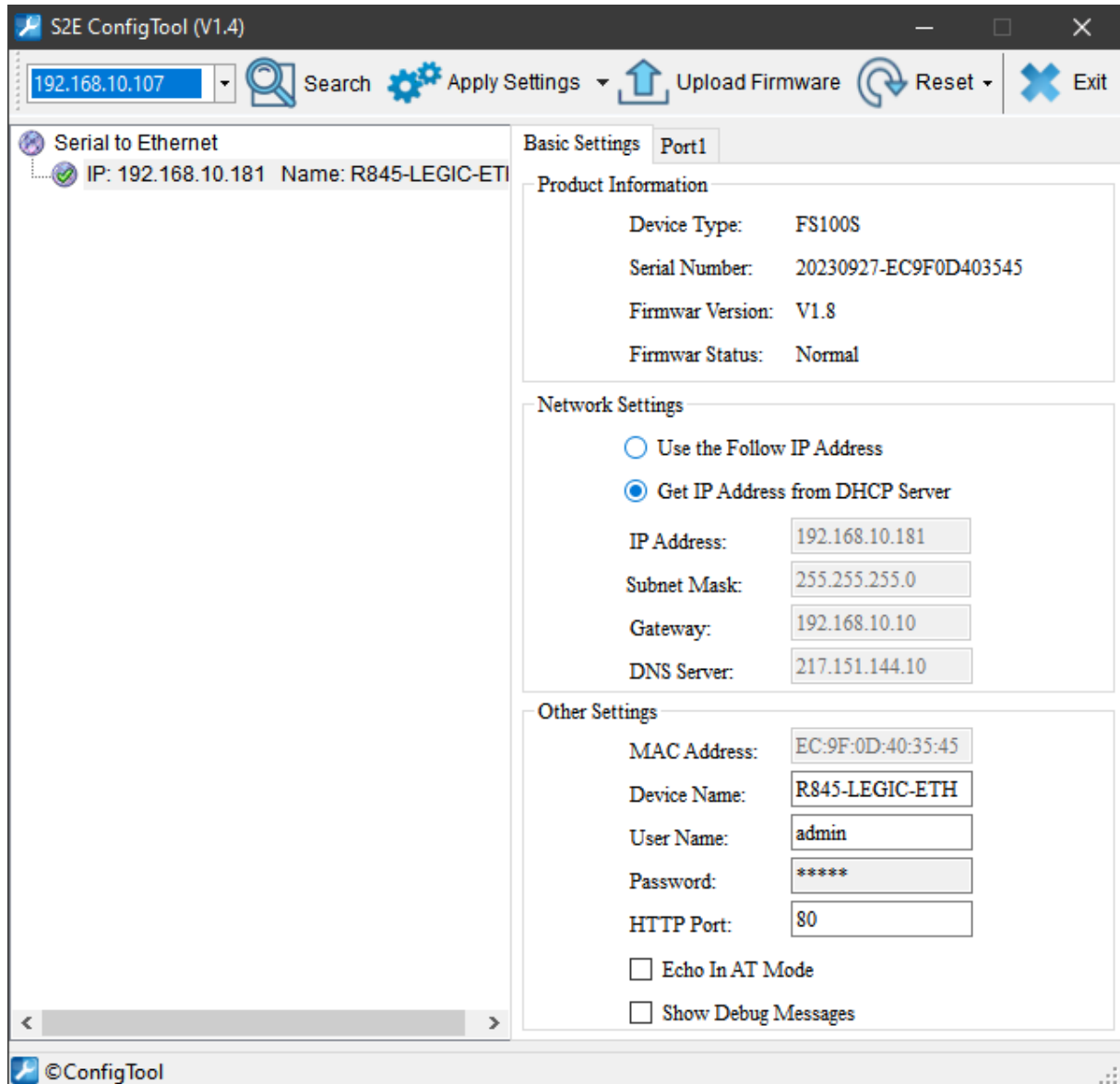
☐ Request Admin Password

☒ Clear Data Buffer when TCP Connected

©ConfigTool

Locate Device, Network Settings

In most cases, the device will be found automatically after starting the software. If not, please select the relevant network card at the top left and then click on "Search".



The screenshot shows the S2E ConfigTool (V1.4) interface. The top bar includes a search field with the IP 192.168.10.107, and buttons for Search, Apply Settings, Upload Firmware, Reset, and Exit. The main window is divided into two panes. The left pane, titled 'Serial to Ethernet', shows a list of devices with a green checkmark next to 'IP: 192.168.10.181 Name: R845-LEGIC-ETH'. The right pane, titled 'Basic Settings Port1', contains three sections: 'Product Information' (Device Type: FS100S, Serial Number: 20230927-EC9F0D403545, Firmware Version: V1.8, Firmware Status: Normal), 'Network Settings' (Radio buttons for 'Use the Follow IP Address' and 'Get IP Address from DHCP Server' (selected); input fields for IP Address: 192.168.10.181, Subnet Mask: 255.255.255.0, Gateway: 192.168.10.10, and DNS Server: 217.151.144.10), and 'Other Settings' (input fields for MAC Address: EC:9F:0D:40:35:45, Device Name: R845-LEGIC-ETH, User Name: admin, Password: *****, and HTTP Port: 80; checkboxes for 'Echo In AT Mode' and 'Show Debug Messages').

The device is set to DHCP at the factory. If you want to assign it a fixed network address, you can do this in the "Network Settings". First click on "Use the Follow IP Address".

Under "Other Settings", you can give the web interface a new user name and a new password and customise the device name.

Download

<https://download.idtronic.de> => folder „Card Reader“ => file „ID ACCESS 1500 SDK.zip“

Direct link: <https://download.idtronic.de/Card%20Reader/ID%20ACCESS%201500%20Legic%20SDK.zip>

User name: iDTRONICdwnld Password: dwnld\$2017

Copyright © 2024, iDTRONIC GmbH

Die Vervielfältigung, Adaption oder Übersetzung ohne vorherige schriftliche Genehmigung ist untersagt, es sei denn, sie ist nach dem Urheberrecht zulässig. Die in diesem Dokument enthaltenen Informationen können ohne vorherige Ankündigung geändert werden.

Reproduction, adaption or translation without prior written permission is prohibited, except as allowed under copyright laws.

The information contained in this document is subject to change without notice.